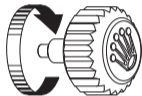


MESSA IN FUNZIONE

Durante la prima messa in funzione di un orologio Rolex, o dopo un periodo di non utilizzo, occorre procedere alla carica manuale. Così facendo, la precisione ed il corretto funzionamento del segnatempo sono garantiti. Per caricare manualmente l'orologio, svitare completamente la corona e ruotarla in senso orario (il senso contrario è inattivo); effettuare almeno 25 giri per ottenere una carica iniziale sufficiente. L'orologio si caricherà poi automaticamente, portandolo al polso. Riavvitare con cura la corona contro la cassa per garantirne l'impermeabilità.



Il sigillo verde che accompagna il suo orologio Rolex ne certifica lo status di Cronometro Superlativo. Questo titolo esclusivo attesta che il segnatempo ha superato con successo una serie di controlli finali specifici condotti da Rolex nei propri laboratori, integrando la certificazione ufficiale COSC del suo movimento. Questi test unici, che riguardano in particolare la precisione cronometrica, l'impermeabilità, la carica automatica e l'affidabilità, riscrivono gli standard in materia di prestazioni facendo di Rolex il riferimento dell'eccellenza per gli orologi meccanici. Per maggiori informazioni, consultare il sito [rolex.com](https://www.rolex.com).



NEL CUORE DEI MODELLI DAY-DATE

OYSTER PERPETUAL DAY-DATE	4-5
---------------------------	-----

COME FUNZIONA IL SUO OROLOGIO

DESCRIZIONE	6-7
MESSA IN FUNZIONE E REGOLAZIONI DELL'OYSTER PERPETUAL DAY-DATE	8-11

IL SERVIZIO ROLEX

MANUTENZIONE DELL'OROLOGIO ROLEX	12-13
IL SERVIZIO POST-VENDITA	14-15
LA RETE MONDIALE	16

ROLEX.COM



ROLEX
OYSTER PERPETUAL
DAY-DATE

OYSTER PERPETUAL DAY-DATE

Quintessenza dell'orologio di prestigio, l'Oyster Perpetual Day-Date è stato il primo orologio da polso a indicare il giorno della settimana in lettere e per esteso in una finestrella sul quadrante, a completamento della data. Simbolo di prestigio e di esclusività, unicamente disponibile in metallo prezioso, diventa immediatamente il segnatempo dei personaggi illustri.

La cassa Oyster, impermeabile fino a 100 metri, è un esempio di robustezza ed eleganza. Il vetro zaffiro, con lente di ingrandimento Cyclope a ore 3 per

facilitare la lettura della data, è praticamente antiscalfitture.

L'Oyster Perpetual Day-Date è dotato di un movimento meccanico a carica automatica interamente prodotto da Rolex.

DESCRIZIONE OYSTER PERPETUAL DAY-DATE

- 1 Lancetta delle ore
- 2 Lancetta dei minuti
- 3 Lancetta dei secondi
- 4 Finestrella della data
- 5 Indicazione del giorno della settimana
- 6 Corona di carica



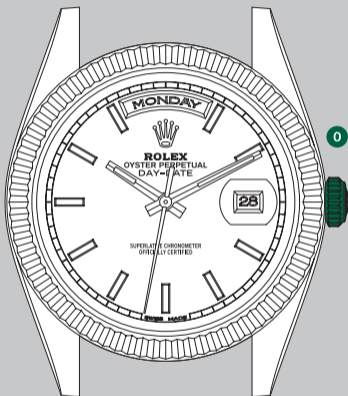
MESSA IN FUNZIONE E REGOLAZIONI OYSTER PERPETUAL DAY-DATE

Posizione avvitata (*posizione 0*):

la corona è completamente avvitata contro la cassa. Quando la corona si trova in questa posizione, l'Oyster Perpetual Day-Date è garantito impermeabile fino a 100 metri di profondità.

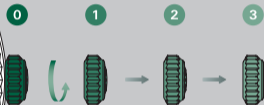
Carica manuale (*posizione 1*):

la corona è svitata. Per caricare manualmente l'orologio, ruotare la corona in senso orario (il senso contrario è inattivo). Durante la prima messa in funzione o dopo un periodo di non utilizzo, effettuare almeno 25 giri per ottenere una carica iniziale.



Messa in funzione

- A. Effettuare una carica manuale dell'orologio (*v. pag. 8*).
- B. Procedere alla regolazione dell'ora in senso orario e accertarsi che la data e il giorno della settimana cambino a mezzanotte (*v. pagg. 10-11*).
- C. Regolare la data e il giorno della settimana (*v. pagg. 10-11*).



Svitare, poi tirare

Per riavvitare la corona, riportarla in *posizione 1* e avvitarla contro la cassa in senso orario applicando alla stessa una leggera pressione.

Dopo ogni utilizzo, ricordarsi di riavvitare con cura la corona contro la cassa per garantirne l'impermeabilità. In nessun caso la corona deve essere svitata sottacqua.

Correzione della data e del giorno della settimana (*posizione 2*):

la corona è svitata e tirata di uno scatto.

Per correggere la data, ruotare la corona in senso orario.

Per correggere il giorno della settimana, ruotare la corona in senso antiorario.

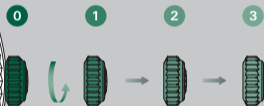
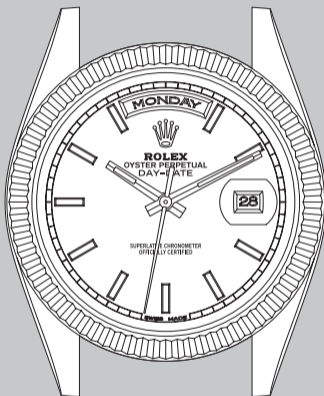
Durante queste operazioni l'orologio continua a funzionare.

Regolazione dell'ora (*posizione 3*):

la corona è svitata e tirata di due scatti. La lancetta dei secondi si ferma permettendo una regolazione precisa dell'ora.

Per regolare l'ora, ruotare la corona in un senso o nell'altro. Per distinguere le ore ante e post meridiane, ruotare la corona sino a posizionare le lancette dei minuti e delle ore in corrispondenza del 12. Se la data cambia, è mezzanotte.

Si sconsiglia di effettuare la correzione del giorno della settimana o della data dopo una regolazione dell'ora in senso antiorario tra le ore 16 e le ore 22:30.



Svitare, poi tirare

Per riavvitare la corona, riportarla in *posizione 1* e avvitarla contro la cassa in senso orario applicando alla stessa una leggera pressione.

Dopo ogni utilizzo, ricordarsi di riavvitare con cura la corona contro la cassa per garantirne l'impermeabilità. In nessun caso la corona deve essere svitata sottacqua.

MANUTENZIONE DELL'OROLOGIO ROLEX

Grazie all'esperienza Rolex, il suo orologio richiede poche cure.

Per ridare brillantezza all'orologio, utilizzare un panno in microfibra. Si consiglia di lavarlo periodicamente con una spazzola morbida immersa in acqua e sapone. Dopo un bagno in mare, è indispensabile risciacquarlo con acqua dolce per eliminare sale e sabbia.

Prima di eseguire queste operazioni, è necessario verificare che la corona sia completamente avvitata contro la cassa per garantire la totale impermeabilità dell'orologio.

IL SERVIZIO POST-VENDITA

Il servizio post-vendita Rolex si occupa del suo orologio in modo da salvaguardarne non solo le caratteristiche estetiche, ma anche le prestazioni tecniche di precisione, affidabilità e impermeabilità.

Il movimento meccanico degli orologi Rolex necessita di diversi lubrificanti ad elevate prestazioni sviluppati e messi a punto da Rolex per garantirne funzionamento e precisione ottimali. Col passare del tempo, le proprietà dei lubrificanti subiscono alterazioni che possono compromettere la regolarità

di marcia. Per verificare, inoltre, la perfetta impermeabilità dell'orologio è indispensabile eseguire rigorosi controlli tecnici.

Per questi motivi le consigliamo una revisione periodica presso un rivenditore autorizzato. Durante questo intervento ogni parte del suo orologio Rolex viene smontata e meticolosamente pulita. I componenti vengono in seguito controllati e quelli che non corrispondono più ai criteri di funzionamento ed estetica Rolex vengono sostituiti con pezzi certificati.

Nella fase di riassettaggio, l'orologiaio esegue una lubrificazione controllata del movimento e verifica il corretto funzionamento dell'orologio. Affinchè ritrovino la loro brillantezza originale, cassa e bracciale in metallo vengono completamente ripristinati. Ogni orologio Rolex viene in seguito sottoposto ad una serie di controlli tecnici rigorosi che consentono di verificarne e garantirne impermeabilità, riserva di carica e precisione.

Alla fine di questa procedura Rolex, il suo orologio beneficia di una garanzia di servizio.

LA RETE MONDIALE

Presente in più di 100 Paesi nel mondo intero, la rete di rivenditori autorizzati Rolex si affida ad orologiai qualificati, selezionati e formati da Rolex.

Questi rivenditori autorizzati, grazie all'esperienza acquisita, sapranno prodigarle i migliori consigli per quanto riguarda gli aspetti tecnici del funzionamento del suo orologio Rolex. Che si tratti di allungare il bracciale, di effettuare un rapido intervento di regolazione o un servizio di revisione completa, i nostri orologiai altamente specializzati sono in grado di rispondere

ad ogni sua esigenza per garantire la durata nel tempo del suo orologio Rolex.

La lista completa dei rivenditori autorizzati Rolex è consultabile sul sito internet rolex.com.

ROLEX.COM

La invitiamo a visitare il sito **rolex.com**,
uno spazio privilegiato per saperne
di più sul funzionamento del suo orologio
Rolex, ma anche sulla qualità, la perizia
e i valori fondamentali del Marchio.

Benvenuto nell'universo Rolex.

Rolex si riserva il diritto di modificare in qualsiasi momento i modelli illustrati in questo opuscolo.

© Rolex SA, 3-5-7, rue François-Dussaud, 1211 Ginevra 26, Svizzera
541.65 I - 11.2017 - Stampato in Svizzera

rolex.com